

# PROCES VERBAL DE L'ASSEMBLEE GENERALE ORDINAIRE DU CT 31-32 FFME DU 19 JANVIER 2023

***Etaient présents*** : Les présidents (es) ou représentant (es) des clubs suivants

CIME – CARBONNE IMPULSION MONTAGNE ESCALADE	CASTRES Julien
FROUZINS MONTAGNE	POMIES Martine
JACUZZI	BRISPOT Lydia / DEHEZ MÉRIL
LES 3 MOUSQUETONS	PETIT Catherine
L'ESCAPADE CLUB	SOLVIGNON Guy
LOS ESQUIROUS	RIBAULT Romain
LUCHON HAUTE MONTAGNE	DIEBOLT Jean-Michel
MONTAGNE ET LOISIR	PERIER Martine
MURET MONTAGNE	ROGER David
PYRERENEE CLUB DE FRANCE	DELPECH Michel
TEAM SOLO ESCALADE	BONTEMPS Alix
THALES INTER SPORT	BASSALER Jean-Marc
TOULOUSE ELECTROGAZ CLUB MONTAGNE	GALANDRIN Pierre
TOULOUSE ESCALADE CLUB	COMBES Nicolas
TOURNEFEUILLE ALTITUDE GRIMPE	CHAUVIN Michel
U.S.R MONTAGNE	BOURGA Christophe
UNION SPORTIVE COLOMIERS ESCALADE	CHEVALLIER Marie

**Clubs représentés :**

Au total 17 clubs étaient représentés pour un total de 2461 sur les 4128 votants (soit 60% des licenciés votants).

**Etaient également présents :**

CHABROL Luc	FFME
BAUVIN Eric	LOME
ARGIOLAS Cécile	SDJES 31
CASTRES Julien	CT 31-32
DE RIVALS Hubert	CT 31-32
DIEBOLT Jean-Michel	CT 31-32
IZARD Didier	CT 31-32
LACOMBE Antoine	CT 31-32
POMIES Martine	CT 31-32
RUGGERI Jean-François	CT 31-32
SOLVIGNON Guy	CT 31-32
TERCQ Anaïs	Salariée
VANRECHEM Clément	Salarié

## **ASSEMBLEE GENERALE ORDINAIRE**

L'assemblée générale du CT 31-32 FFME s'est tenu le jeudi 19 janvier 2023, en présentielle. Présentée par son Président De Rivals Hubert, elle a débuté à 19h00. Elle a rassemblé 30 participants, 17 clubs étaient représentés sur les 43 clubs affiliés sur la saison 2021-2022. Ces 17 clubs rassemblent 2461 licenciés sur un total de 4128 en fin de saison 2021-2022, soit 60% des licenciés.

Hubert De Rivals présente le programme de la soirée :

1. Approbation du procès-verbal d'AG 2021
2. Rapport moral, compte-rendu d'activité de la saison 2022 et projets 2023
3. Bilan financier de l'exercice 2022
4. Budget de l'exercice 2023
5. Désignation des représentants de la Haute-Garonne à l'Assemblée Générale FFME Nationale
6. Désignation des représentants de la Haute-Garonne et du Gers à l'Assemblée Générale FFME Nationale
7. Parole aux clubs

### **1- Validation du Procès Verbal de l'Assemblée Générale du 13/01/2022**

Aucune remarque relative au PV de l'Assemblée générale du 13/01/2022 n'est parvenue au CT.

#### **Mise au vote de la résolution n° 1 :**

Validation du procès-verbal de l'Assemblée Générale du 13/01/2022.

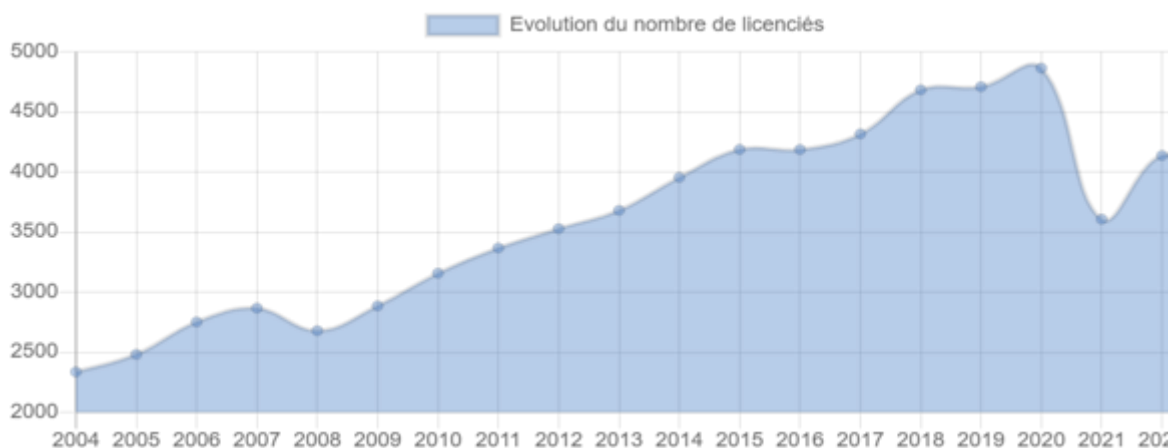
Le procès-verbal de l'Assemblée Générale du 13/01/2022 est soumis au vote

Qui est contre ? : 0

Qui s'abstient ? : 35 voix

**Le procès-verbal de l'Assemblée Générale du 13/01/2022 est adopté à 2426 voix**

### **2- Rapport moral et compte rendu d'activité de la saison 2020-2021**



Saison 2018-19 : 4710

Saison 2019-20 : 4865

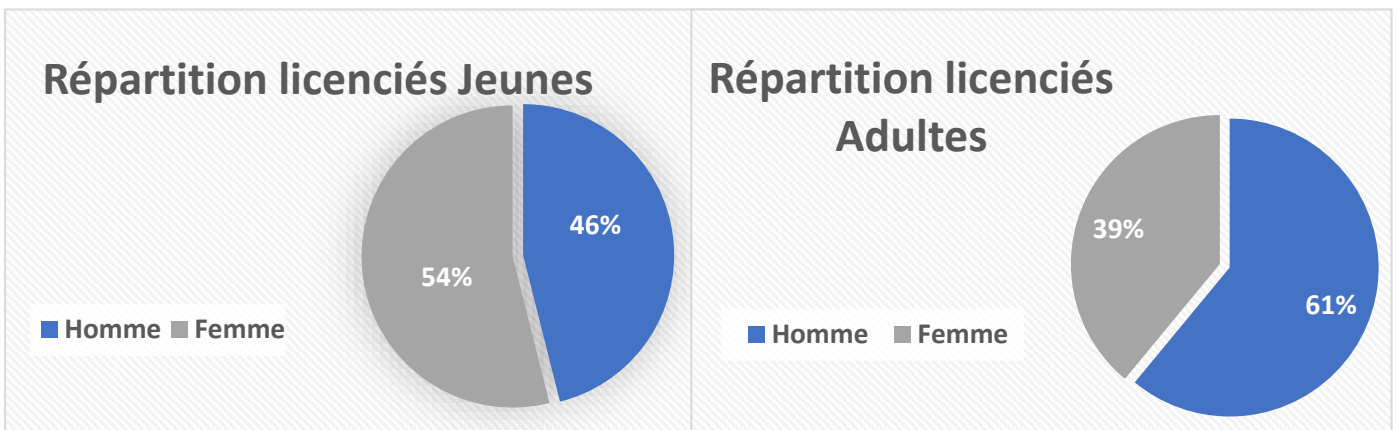
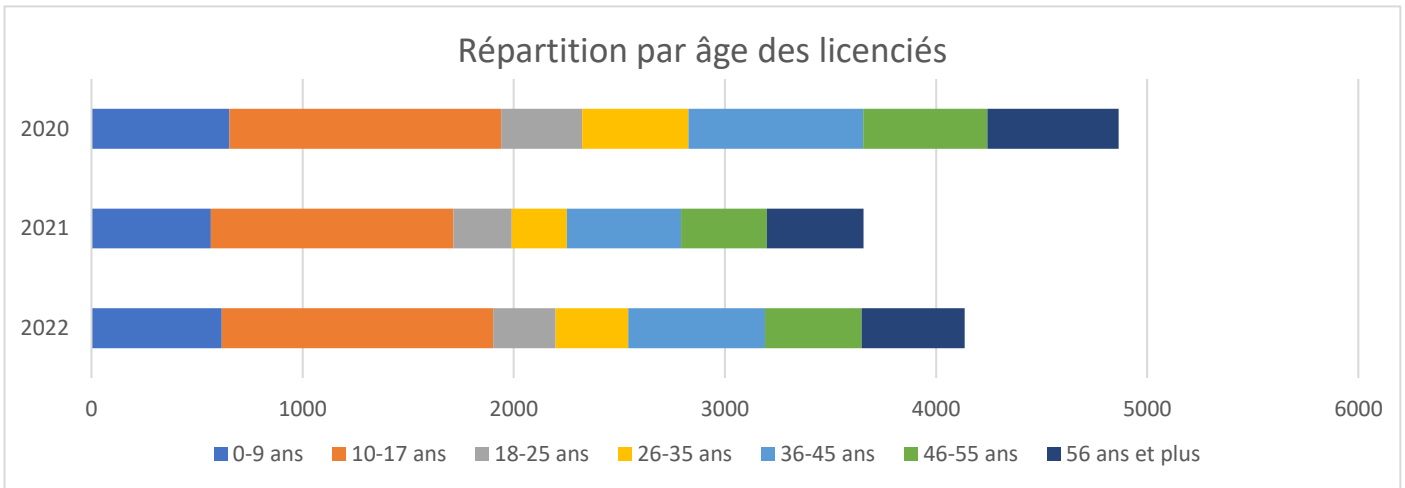
Saison 2020-21 : 3607

Saison 2021-22 : 4137

On constate une augmentation de 530 licenciés sur la dernière saison (15% environ)

Le nombre de licenciés remonte petit à petit après la crise sanitaire. Nous n'avons pas encore atteint le pic de licencié de 2020.

## Typologie des licenciés au sein du CT



On constate une augmentation du nombre de licenciés pour le public mineur. Le public mineur est quasiment remonté au même nombre que l'année 2020. Le public majeur a quant à lui plus de mal à remonter surtout chez les 18-25 ans et les 26-35 ans. Cependant nous pouvons toujours constater une répartition relativement stable entre le nombre de licenciés féminins et les nombre de licenciés masculins notamment chez les jeunes.

### Evolution des clubs :

- 44 clubs en 2021-2022
- 43 clubs en 2022-2023

### Nouveaux clubs :

Section FFME CAF Toulouse

### Clubs partants :

Asso Sac Rocher  
SLAT Toulouse

**Nouvelles SAE :**

3 nouvelles structures sur le territoire :

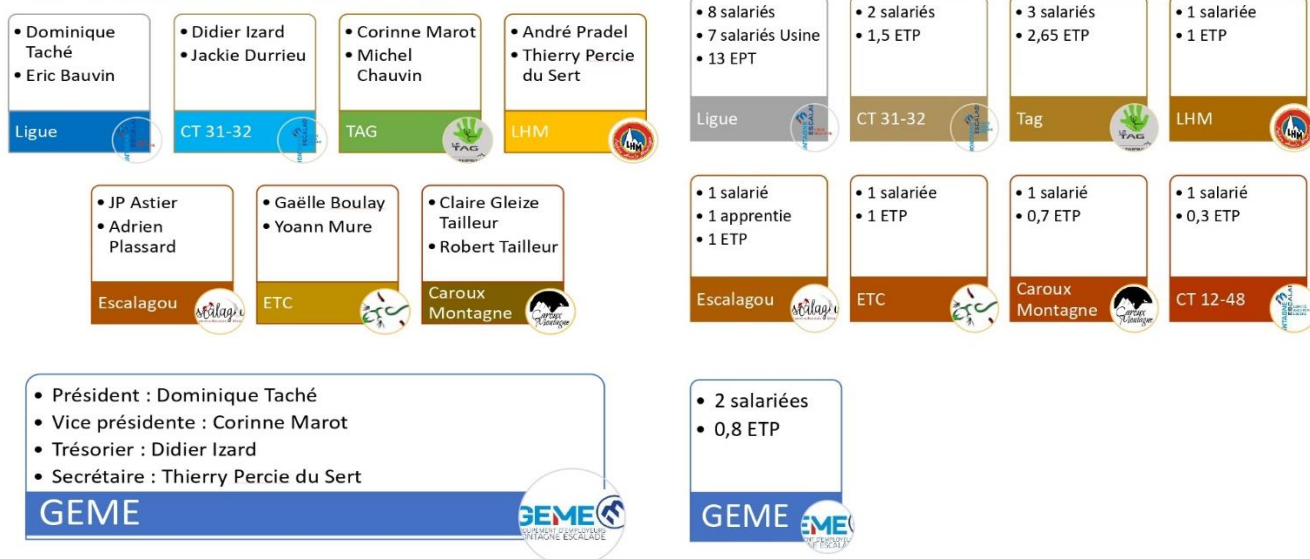
- Auch (32)
- Gagnague (31)
- Seysses (31)



## EMPLOI : via le groupement d'employeur GEME

### Le GEME en 2022 -2023

#### 7 membres adhérents et 14 représentants



#### Schéma de répartition des emplois au CT 31-32

	% de mise à disposition 2021-2022	% de mise à disposition 2022-2023	Type de contrat
Clément	40%	40%	CDI partagé avec la ligue
Mathieu	40%	0%	Passage à temps complet ligue
Philippe	25% (315h)	0%	Passage à temps complet ligue
<b>Anais</b>	<b>0%</b>	<b>100%</b>	<b>CDI depuis le 1<sup>er</sup> septembre</b>
Anouk	42h	45h	CDI partagé avec le LHM

Salariés en ETP : 1,43 pour le CT

#### Politique d'emploi du CT :

Volonté d'avoir un.e salarié.e pleinement dédié au développement des activités du CT et de ses clubs ;

Recrutement d'un profil d'agent de développement dans un premier temps et perspective de recrutement d'un profil plus technique à venir si les résultats escomptés arrivent

Premier bilan : très positif car les activités du CT sur le dernier trimestre 2022 sont reparties à la hausse et seront encore plus nombreuses en 2023 (ex : remplissage des stages alpinisme, relance du Ch'Oc, finalisation du topoguide, ...)

#### Pourquoi recourir au GEME :

- ✓ Partager des compétences
- ✓ Créer des emplois avec un volume horaire adapté

- ✓ Simplifier la gestion des salariés pour les structures
- ✓ Créer des synergies avec d'autres structures

**Vous avez des questions sur le GEME/ des projets de recrutement ?**

Contactez Anne Geernaert au 06 43 74 29 00 ou sur [a.geernaert@occitanie.ffme.fr](mailto:a.geernaert@occitanie.ffme.fr)

**Information de la FFME :**

- AG de la ligue le 04 février 2023 à Balma
- AG FFME le 15 et 16 avril 2023 à Corte

**I. BILAN MORAL ET RAPPORT D'ACTIVITES 2022 – PROJET 2023**

**Présentation par pôles d'activités :**

- Pôle Alpinisme
- Pôle Animation Territoriale
- Pôle Canyon
- Pôle Escalade
- Pôle Montagnisme
- Pôle Ski-Alpinisme
- Pôle SNE

**1. PÔLE ALPINISME**

**Rapport d'activité saison 2022 :**

Organisation de différents stages :

- 19-20 février : Découverte et initiation à la pratique hivernale sur cascades de glace et arêtes
- 7-10 juillet : Stage dans le massif du Néouvielle (annulé)
- 29-30 octobre : Stage progression aux anneaux et corde tendu

Total de participants : 9 participants

**Projets saison 2023 :**

Le calendrier des stages pour la saison 2023 est en ligne sur notre site internet

Le programme de 2023 :

- 14-15 janvier Neige et Glace
- 15-16 avril Ecole de neige et terrain d'aventure
- 27-29 mai Course d'arêtes
- 16-18 juin Arêtes et Grandes voies semi-équipées

Ne tardez pas car les places partent rapidement !

Le calendrier des stages pour la saison 2024 sera disponible à partir de juin 2023.




---

**2. PÔLE ANIMATION TERRITORIALE**

### Location et animation bloc mobile :

- Janvier/Février : Impact 2024 – Ligue Occitanie
- 21 au 23 avril : Handisport en fête
- 29 et 30 avril : AmassaClimb
- 15 mai : SC Plaisance
- 23 mai : Fête des sports Toulouse Saint-Simon
- 2 juillet : US Ramonville
- 23 juillet : Fête des sports de la Vallée du Lys
- 3 septembre : CIME
- 10 septembre : LHM
- 24 et 25 septembre : Sentez Vous Sport

### Rencontre interclubs :

26-27-28 août : une dizaine de personnes présentes (6 clubs)

- Table ronde de travail
- Randonnée et escalade à la Vallée du Lis
- Hébergement au chalet de Montagne et Loisirs

### Projets saison 2023 :

Le Pôle Animation va organiser son année autour de trois projets :

- Ch'OC – le retour ;
- Comité Directeur au sein des clubs ;
- Rencontre interclubs (dernier WE d'août) ;

Le pôle aura également en fil rouge de développer un outil de communication avec les clubs et licenciés plus simple que les mails envoyés à l'heure actuelle

Le Ch'OC :

Du 9 au 11 juin 2023

Vallée du Lis

Au programme :

- Parcours d'orientation de nuit
- Escalade
- Dry-tooling
- Canyon

<https://ffme-31-32.fr/choc/>

Pour s'inscrire 2 possibilités

En individuel (on crée les équipes)

En équipe (4 personnes)

60 €/ personne hébergement demi-pension compris





### 3. PÔLE CANYON

#### Rapport d'activité saison 2022 :

Reconduction du partenariat clubs (Muret, Frouzins, Jacuzzi et Sherpas d'Oc)

Suivi des canyons 31 (parcours du gouffre d'enfer, suivi régulier des commentaires sur « [www.descente-canyon.com](http://www.descente-canyon.com) »)

#### Projet saison 2023 :

- Rééquipement, mise en sécurité/aux normes des canyons ;
- Soirées techniques canyon (3 soirées : cadre + technique verticale + secours sur corde) ;
- Week-end équipement canyon ;
- Week-end interclubs canyon ;
- Préparation de l'épreuve de canyon pour le Ch'Oc 2023 ;
- Questionnaires aux clubs pour connaître les besoins (des clubs, des adhérents)



### 4. PÔLE ESCALADE

#### Rapport d'activités saison 2022 :

##### Equipe territoriale escalade

- 39 jeunes des catégories U12, U14, U16 ;
- 10 clubs du département (TAG, TEC, ETC, BO, Carbone, Team solo, LHM, CAF St Gaudens, Colomiers, Bessières) ;
- 5 regroupements sur SAE et 1 weekend de programmé
- 4 coachs à l'équipe Thibault, Anouk, Tom et Philippe

##### Les stages escalade :

- Mise en place de trois stages sur des SAE du secteur aux vacances Une vingtaine de jeunes à chaque fois

##### Garonne Escalade Trophée

##### GET : 7 étapes

- Carbonne
- Saint-Gaudens
- Brax
- Labroquère
- Saint-Mamet
- Fonsorbes
- Colomiers

700 participations sur les étapes

petites



### Projet saison 2023 :

- Organisation du championnat départemental 31/32 de bloc pour la saison 2023/2024 en plus du championnat départemental de difficultés
- Equipe territoriale 31/32

5 rassemblements :

Le 15 janvier  
Le 20-21 janvier  
Le 19 mars  
Le 14 mai  
Le 24-25 juin ou le 29-30 juin

2 mini-stages :

Le 20-21 février  
Le 24-25 avril

- GET : 5 étapes



## 5. PÔLE MONTAGNISME

### Rapport d'activité saison 2022 :

Un stage découverte de glacier programmé et annulé faute de participants

Nous ne désespérons pas de vous proposer des stages qui répondent à vos attentes.

Un questionnaire vous sera envoyé pour identifier celles-ci.

### Projet saison 2023 :

3 stages à thématique :

- Samedi 17 juin 2023 : Découverte de la flore et de la faune, lecture de paysage, pastoralisme, et préhistoire en Luchonnais (Montagne d'Espiau) avec Pierre Albéro Accompagnateur Montagne.
- Samedi 8 juillet 2023 : Découverte des équipements hydro-électriques du Luchonnais (Vallée du Lis) avec un intervenant d'EDF.
- Samedi 16 septembre 2023 : Découverte du glacier du Taillon et paysages glaciaires (Gavarnie) avec Pierre René Accompagnateur et glaciologue.



Les inscriptions se font directement sur le site internet du CT 31-32 dans la rubrique « *Agenda > Stages* »

Mise en place d'un calendrier partagé des sorties que les clubs souhaitent ouvrir aux licenciés des autres clubs.

## 6. PÔLE SKI-ALPINISME

### Rapport d'activité 2022 :

4 jeunes :

- Alizée Pautrel (U18) : LHM
- Thomas Simon (U18) : LHM
- Oriana Pautrel (U16) : LHM
- Tom Dubousquet (U16) : LHM

Vingtaine de séances d'entraînements (journée ou demi-journée)

3 stages d'entraînements (vacances de Noël et février)

Accompagnement sur les compétitions par les entraîneurs  
Mathieu Peyet et Nicolas Dubousquet



### **Bilan Sportif 2021/2022 :**

#### **Championnat départemental VR**

Oriana PAUTREL (Luchon Haute Montagne) 1e U16-F

Tom DUBOUSQUET (Luchon Haute Montagne) 1e U16-H

Alizée PAUTREL (Luchon Haute Montagne) 1e U18-F

Thomas SIMON (Luchon Haute Montagne) 1e U18-H

#### **Championnat départemental Individuel**

Oriana PAUTREL (Luchon Haute Montagne) 1e U16-F

Tom DUBOUSQUET (Luchon Haute Montagne) 2e U16-H

Alizée PAUTREL (Luchon Haute Montagne) 1e U18-F

Thomas SIMON (Luchon Haute Montagne) 3e U18-H

#### **Championnat régional VR**

Oriana PAUTREL (Luchon Haute Montagne) 1e U16-F

Tom DUBOUSQUET (Luchon Haute Montagne) 2e U16-H

Alizée PAUTREL (Luchon Haute Montagne) 1e U18-F

Thomas SIMON (Luchon Haute Montagne) 3e U18-H

#### **Championnat régional Individuel**

Oriana PAUTREL (Luchon Haute Montagne) 1e U16-F

Alizée PAUTREL (Luchon Haute Montagne) 1e U18-F

Thomas SIMON (Luchon Haute Montagne) 4e U18-H

Tom DUBOUSQUET (Luchon Haute Montagne) 2e U16-H

#### **Championnat de France VR**

Oriana PAUTREL (Luchon Haute Montagne) 1e U16-F

Tom DUBOUSQUET (Luchon Haute Montagne) 8e U16-H

Alizée PAUTREL (Luchon Haute Montagne) 5e U18-F

Thomas SIMON (Luchon Haute Montagne) 16e U18-H

#### **Championnat de France Individuel**

Oriana PAUTREL (Luchon Haute Montagne) 2e U16-F

Tom DUBOUSQUET (Luchon Haute Montagne) 5e U16-H

Alizée PAUTREL (Luchon Haute Montagne) 6e U18-F

Thomas SIMON (Luchon Haute Montagne) 16e U18-H

#### **Championnat de France Sprint**

Oriana PAUTREL (Luchon Haute Montagne) 1e U16-F

Tom DUBOUSQUET (LHM) 6e U16-H

Alizée PAUTREL (Luchon Haute Montagne) 3e U18-F

Thomas SIMON (Luchon Haute Montagne) 18e U18-H

#### **Championnat d'Europe Sprint**

Alizée PAUTREL (Luchon Haute Montagne) 5e U18-F

#### **Classement Coupe des Pyrénées**

Oriana PAUTREL (Luchon Haute Montagne) 1e U16-F

Tom DUBOUSQUET (Luchon HM) 1e U16-H

Alizée PAUTREL (Luchon Haute Montagne) 2e U18-F

Thomas SIMON (Luchon Haute Montagne) 3e U18-H

#### **Classement Tournée du Dahu (classement général)**

Alizée PAUTREL (Luchon Haute Montagne) 1e

Oriana PAUTREL (Luchon Haute Montagne) 2e

Thomas SIMON (Luchon Haute Montagne) 5e

Tom DUBOUSQUET (Luchon Haute Montagne) 6e

#### **Membres de l'Equipe Régionale**

Alizée PAUTREL (Luchon Haute Montagne)

Oriana PAUTREL (Luchon Haute Montagne)

Thomas SIMON (Luchon Haute Montagne)

Tom DUBOUSQUET (Luchon Haute Montagne)

#### **Membres de l'Equipe de France**

Alizée PAUTREL (Luchon Haute Montagne)

Oriana PAUTREL (Luchon Haute Montagne)

## Membre du pôle espoir 2022-2023

Thomas SIMON (Luchon Haute Montagne)

## Championnat de France Equipe

Oriana PAUTREL (Luchon Haute Montagne) 1e U16-F

Alizée PAUTREL (Luchon Haute Montagne) 3e U18-F

Tom DUBOUSQUET (Luchon HM) 2e U16-H

Thomas SIMON (Luchon Haute Montagne) 9e U18-H

## Pierra menta

Oriana PAUTREL (Luchon Haute Montagne) 1e U16-F

Tom DUBOUSQUET (Luchon HM) 4e U16-H

Alizée PAUTREL (Luchon Haute Montagne) 3e U18-F

Thomas SIMON (Luchon Haute Montagne) 16e U18-H

## Classement Coupe de France

Oriana PAUTREL (Luchon Haute Montagne) 2e U16-F

Tom DUBOUSQUET (Luchon Haute Montagne) 5e U16-H

Alizée PAUTREL (Luchon Haute Montagne) 2e U18-F

Thomas SIMON (Luchon Haute Montagne) 11e U18-H

## Transfert de l'équipe territoriale de ski-alpinisme au sein du club du LHM

Accompagnement du club dans sa structuration Accompagnement financier pour le financement de l'équipe

De très bons résultats pour le début de saison :

### Pour la Vertical Race :

- Tom Dubousquet termine à la cinquième place
- Oriana Pautrel termine à la troisième place
- Alizée Pautrel termine à la septième place

### Pour le relais mixte, catégorie U16, U18 et U20 mélangées :

- Oriana et Tom terminent à la dixième place
- Alizée et Gabriel (Font Romeu) à la septième place

Le temps de qualification d'Oriana lui a permis d'être sélectionné pour le festival olympique de la jeunesse européenne (FOJE) qui se déroule à la fin du mois en Suisse.

## Projet saison 2023 :

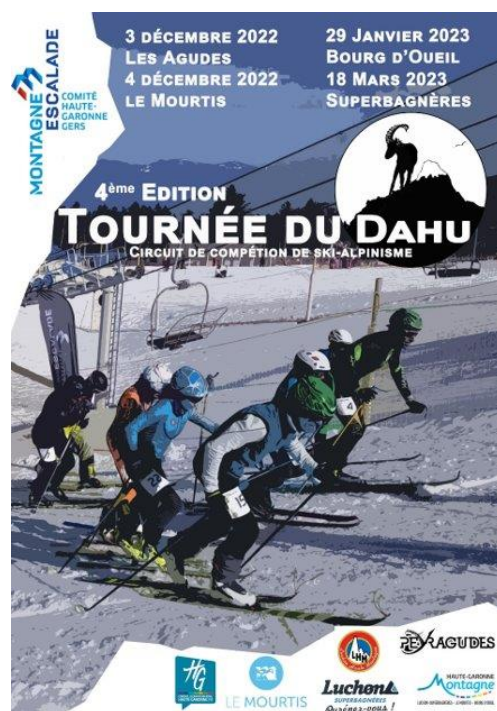
Tournée du Dahu :

1ère étape aux Agudes : 1<sup>e</sup> et 2<sup>e</sup> étape aux Agudes les 3 et 4 décembre qui ont également servi de Coupe de France des Massifs

Prochaine étape :

« Challenge du LHM » à Bourg d'Oueil le 29/01/23 Championnat départemental de course en Individuel

Toutes les étapes sont ouvertes à tous les licenciés



## 7. PÔLE SNE

### Rapport d'activités saison 2022 :

Inauguration du site de Régades (le 10 Juin 2022) via un contrat d'équipement

Vidéo de la falaise de Régades :

[https://www.youtube.com/watch?v=XHfEdApI8k&ab\\_channel=Communaut%C3%A9deCommunes%C5%93ur%26CoteauxComminges](https://www.youtube.com/watch?v=XHfEdApI8k&ab_channel=Communaut%C3%A9deCommunes%C5%93ur%26CoteauxComminges)

Bourse RockClimber pour le site de Marignac ;

Début du rééquipement du site de la Vallée du Lis (site pour le Ch'Oc 2023) ;

## **Projets saison 2023 :**

Mise en ligne de nouvelles fiches topo sur le site du CT31-32 (<https://ffme-32-32.fr/>) – Janvier 2023

Parution de la version papier du topo d'escalade : « Escalade en Pyrénées Centrales » - Avril 2023.

Continuer le rééquipement, la mise aux normes et équiper de nouveaux sites :

- Seilhan (Gourdan Polignan)
- Marignac
- Burgalays
- Vallée du Lis

Création d'un « Pool équipeurs » - 19 candidats à ce jour (*présentation disponible en version papier à l'entrée*)

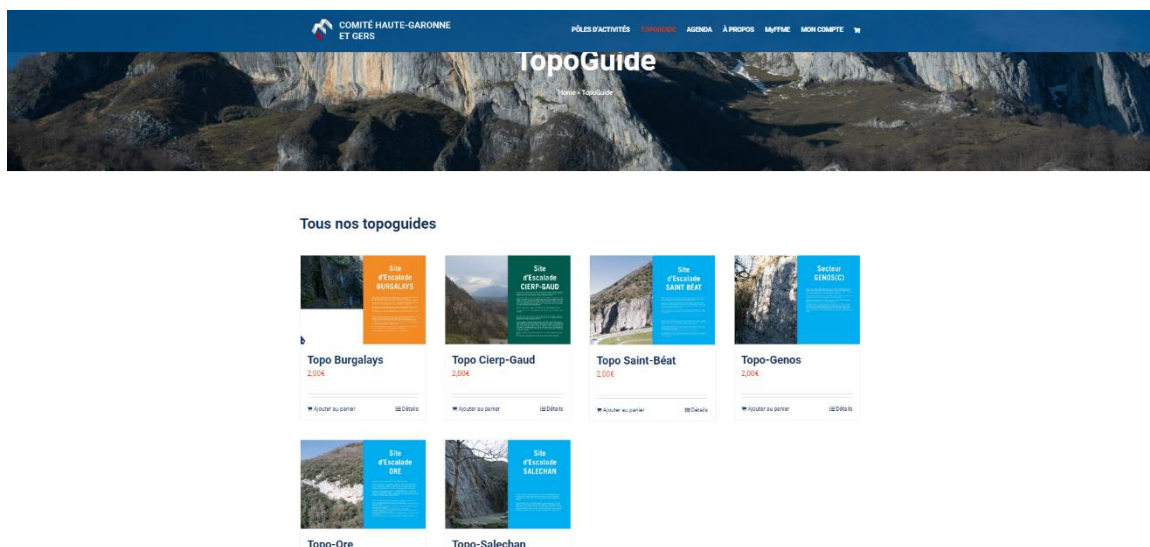
Topo d'escalade : « Escalade en Pyrénées Centrales »

Actuellement disponible en ligne sur : <https://ffme-31-32.fr/>

Possibilité d'acheter en ligne le site qui vous intéresse (2€ par site)

Les ventes de Topos dématérialisés ont commencé : environ 200 topos de site vendus

Deux nouveaux topos disponibles ce jour : Régades et Cierp Gaud



## **Remerciement :**

Nous remercions les clubs pour leur implication qui permet aux licenciés de continuer à pratiquer leurs activités malgré les conditions liées à cette crise sanitaire.

Je remercie également tous les licenciés, et tout particulièrement les bénévoles des clubs, pour leur implication dans la vie fédérale de la Montagne et de l'Escalade.

## **Mise au vote de la résolution n°2 :**

Après avoir entendu le rapport moral du Président et des membres du Comité Directeur relatif à l'exercice 2022, il est demandé à l'Assemblée de donner quitus au Président.

Une question est survenue concernant le pôle alpinisme :

Le niveau technique des stages d'alpinisme peut-il être un frein pour les participants ?

La réponse apportait par Martine Pomies, est « Non, le but de ces stages est de découvrir la pratique de manière ludique avec un apprentissage des techniques. Le niveau technique demandé pour les stages est de marcher 1000m de dénivelés à 300m/ heure. »

Suite à cela le rapport moral est soumis au vote :

Qui est contre ? : 35 voix

Qui s'abstient ? : 0

Le rapport moral et d'activités de la saison sportive 2022 est adopté avec 2426 voix.

### 3- RAPPORT FINANCIER 2022

#### Compte de résultats 2022

CT 31-32			
Compte de Résultats 2022 du 01/01/2022 au 31/12/2022			
CHARGES		PRODUITS	
60 Achats (sauf 603)	4 099,82	70 Ventes de produits finis, prestations de services, marchandises...	29 512,17
601 Achats stockés escalade	2 071,26		
602 Fournitures d'entretiens & petits équipements	2 028,56	706 Prestations de services	14 183,70
606 Achats non stockés de matières & fournitures	0,00	7061 Participations stagiaires	7 103,85
607 Achats matériels destinés à être revendus	0,00	7062 Participations compétiteurs	6 429,85
		7065 Participations FFME CR MP	650,00
61 Services extérieurs	5 491,92	707 Ventes de marchandises	15 328,47
6142 Loyer Garage CD31	0,00		
6144 Loyer Bureau mutualisé BALMA	3 676,62	74 Subvention d'exploitation	14 250,00
616 Assurances	1 035,30	742 PSF	8 500,00
617 Droits fédéraux	780,00	744 Conseil Départemental	5 000,00
6181 Documentations montagne escalade	0,00	748 Autres subventions : FFME National	750,00
62 Autres services extérieurs	22 603,15		
62 Autres services extérieurs Divers	3 050,00	75 Autres produits de gestion courante	17 980,00
621 Encadrement	2 209,00	751 Reversement licences FFME	17 980,00
623 Publicité, publications, relations publiques	2 865,50		
6251 Frais de déplacements	4 239,34	76 Produits financiers	70,26
6252 Frais de restauration / hébergement	1 997,18	7671 Intérêts des comptes rémunérés	70,26
6256 Frais de missions	7 735,40		
6260 Frais postaux	51,48		
627 Services bancaires et assimilés	343,25		
628 Cotisations	112,00		
64 Charges de personnel	43 174,68		
6411 Salaire du personnel mis à disposition	40 705,68		
487 Produits constatés en avance N-1	2 469,00		
<b>Résultat (excédent) avant Exceptionnel</b>		<b>Résultat (perte) avant Exceptionnel</b>	13 557,14
<b>TOTAL Charge avant Exceptionnel</b>	<b>75 369,57</b>	<b>TOTAL Produit avant Exceptionnel</b>	<b>61 812,43</b>
67 Charges exceptionnelles	135,00	77 Produits exceptionnels	3 690,00
6811 Immobilisation corporelles	3 710,60	79 Transfert de charge	0,00
<b>Résultat (excédent) avant Engagements</b>		<b>Résultat (perte) avant Engagements</b>	13 712,74
<b>TOTAL Charge avant Engagements</b>	<b>79 215,17</b>	<b>TOTAL Produit avant Engagements</b>	<b>65 502,43</b>
<b>Résultat de l'exercice (excédent)</b>		<b>Résultat de l'exercice (perte)</b>	<b>13 712,74</b>
<b>TOTAL DES CHARGES</b>	<b>79 215,17</b>	<b>TOTAL DES PRODUITS</b>	<b>65 502,43</b>

486 Charges constatées d'avance N-1	0,00
486 Charges à payer	-3 505,38
487 Produits constatés en avance N-1	2 469,00
418 Produits à recevoir	3 690,00
Licence FFME	1 980,00
Location bloc mobile	1 710,00
79 Transfert de Charge	
Indemnisation Assurance BLOC	
Acquisition Bloc :	41 106,00
90,27% Part CT	37106
9,73% Part Ligue	4000
Sur 10 ans Immobilisation corporelle (8 mois)	3 710,60

Le Comité a enregistré un résultat négatif important de 13 712,74 € sur le dernier exercice comptable.

Ce résultat est dû au pôle ski-alpinisme avec beaucoup de charge d'un côté et des recettes ne permettant pas d'être à l'équilibre. De plus le topoguide n'étant pas sortis les recettes de celui-ci son moindre et ne permettent pas comblée les pertes sur l'exercice comptable. On constate néanmoins que la location du bloc fonctionne et devient rentable.

Au niveau de l'emploi, une aide a été attribué au nouveau salarié pour compenser.

Bilan CT31-32 2022

Bilan au 31 Décembre	Libelle	2022	2021	2019-2020	2018-2019	2017-2018	2016-2017	2015-2016	2014-2015	2013-2014
<b>ACTIF</b>	Immobilisations incorporelles	0	0	0	0	0	0	0	0	0
<b>IMMOBILISE</b>	Immobilisations corporelles	19789,87	23500,47	27211,07	30921,67	34632,27	0	0	0	0
	Immobilisations mises en concession				0	0	0	0	0	0
	Immobilisations financières	4683,00	4683,00	4620,00	4620,00	4620,00	4620,00	4620,00	4620,00	0
<b>ACTIF</b>	Stocks et en cours	0	0	0	0	0	0	0	0	0
<b>CIRCULANT</b>	Avances et acomptes versés sur commandes	0	0	0	0	0	0	0	0	0
	Créances	0	0	0	0	0	0	0	0	0
	Valeurs mobilières de placement	0	0	0	0	0	0	0	0	0
	Disponibilités - compte à terme	30000	30000	0,00	40000,00	50000,00	50000,00	50000,00	50000,00	0
	Disponibilités - livret	11,45	11,44	11,42	10,33	4302,38	12778,53	19723,48	19541,37	59982,78
	Disponibilités - compte courant	9185,19	16902,96	44500,20	12488,25	6093,45	1972,01	5222,80	20952,09	32497,71
	Produits à recevoir (à transfert de charge)	3690,00	2469	2727,96	3000,00	4156,00				
	Charges constatées d'avance	0	0	0	0	0	19728,40	0	0	0
<b>Total Actif</b>		<b>67359,51</b>	<b>77566,87</b>	<b>79070,65</b>	<b>91040,25</b>	<b>103804,1</b>	<b>89098,94</b>	<b>79566,28</b>	<b>95113,46</b>	<b>92480,49</b>
<b>FONDS</b>	Réserves	57566,87	57720,65	71040,25	82416,1	89098,94	79566,28	58786,36	58786,36	58786,36
<b>ASSOCIATIFS</b>	Report à nouveau	0	0	0	0	0	0	36327,40	33694,13	19838,82
	Résultat de l'exercice	-13712,74	-153,78	-13319,60	-11375,85	-6682,84	-796,73	-15547,48	2633,27	13855,31
	Autres fonds associatifs : impact fusion	0	0	0	0	0	2469,39	0	0	0
	Fonds associatifs avec droit de reprise (N)	0	0	0	0	0	0	0	0	0
	Fonds associatifs avec droit de reprise (correction cumul jusqu'à N-1)	0	0	0	0	0	0	0	0	0
	Ecart de réévaluation	0	0	0	0	0	0	0	0	0
	Subventions d'investissement sur biens non renouvelables	20000,00	20000,00	20000,00	20000,00	20000,00	0	0	0	0
	Provisions réglementées	0	0	0	0	0	0	0	0	0
	Dettes Fournisseurs	0	0	0	0	0	7500,00			
	Charges à payer	3505,38	0	1350	0	1386,00	360,00			
	Produits constatés d'avance	0	0	0	0	0	0			
<b>Total Passif</b>		<b>67359,51</b>	<b>77566,87</b>	<b>79070,65</b>	<b>91040,25</b>	<b>103804,1</b>	<b>89098,94</b>	<b>79566,28</b>	<b>95113,76</b>	<b>92480,49</b>

En conclusion, la situation financière est plutôt mauvaise pour cette année, avec quand même une amélioration sur les derniers mois de l'année. Les actions à venir devraient permettre de poursuivre la dynamique positive qui s'est développée sur les derniers mois de l'année 2022.

Après cette présentation, nous passons aux questions/réponses :

Est-ce que le CT est bénéficiaire sur les stages qu'il propose ?

Une réponse a été apporté par Martine Pomies « Pas sur tous les stages, les stages alpinismes sont une opération blanche »

**Mise au vote de la résolution n° 3 :**

Après avoir entendu le rapport du Trésorier relatif à l'exercice comptable 2022 faisant apparaître un résultat de **- 13 712,74 €** les comptes de l'exercice sont soumis au vote de l'Assemblée.

Qui est contre ? : 0

Qui s'abstient ? : 0

**Le bilan financier de l'exercice est approuvé à l'unanimité**

## 4- Budget de l'exercice 2023

Le Budget 2023 est revu à la hausse par rapport à l'année 2022 qui vient de s'écouler 85 850€ en 2023 pour 72 000€ en 2022.

Nous avons tablé sur une augmentation de vente de produits et de prestation avec la sortie du topoguide et les stages.

CT 31-32			
Budget 2023 du 01/01/2023 au 31/12/2023			
CHARGES		PRODUITS	
60 Achats	5 700,00	70 Ventes de produits finis, prestations de services, marchandises...	45 540,00
601 Achats stockés escalade	3 500,00	706 Prestations de services	44 040,00
602 Fournitures d'entretiens & petits équipements	1 500,00	7061 Participations stagiaires	16 290,00
606 Achats non stockés de matières & fournitures	700,00	7062 Participations compétiteurs	6 500,00
607 Achats matériels destinés à être revendus	0,00	7065 Prestations extérieures/partenariats	21 250,00
61 Services extérieurs	7 100,00	707 Ventes de marchandises	1 500,00
6142 Loyer Garage CD31		74 Subvention d'exploitation	21 210,00
6144 Loyer Bureau mutualisé BALMA	4 500,00	PSF	7 960,00
616 Assurances	400,00	Conseil Départemental	6 000,00
617 Droits fédéraux/formation	2 200,00	Etat (DSJES, DRAJES, FDVA ...)	4 000,00
6181 Documentations montagne escalade	0,00	748 Autres subventions : FFME National	3 250,00
62 Autres services extérieurs	32 050,00	75 Autres produits de gestion courante	19 000,00
62 Autres services extérieurs Divers	6 750,00	751 Reversement licences FFME	19 000,00
621 Encadrement	6 270,00	76 Produits financiers	100,00
6226 Honoraires	0,00	7671 Intérêts des comptes rémunérés	100,00
623 Publicité, publications, relations publiques	5 000,00		
6251 Frais de déplacements	1 000,00		
6252 Frais de restauration / hébergement	2 500,00		
6256 Frais de missions	10 480,00		
6260 Frais postaux	0,00		
627 Services bancaires et assimilés	50,00		
64 Charges de personnel	41 000,00		
6411 Salaire du personnel mis à disposition	41 000,00		
<b>Résultat (excédent) avant Exceptionnel</b>		<b>Résultat (perte) avant Exceptionnel</b>	
<b>TOTAL Charge avant Exceptionnel</b>	<b>85 850,00</b>	<b>TOTAL Produit avant Exceptionnel</b>	<b>85 850,00</b>
67 Charges exceptionnelles	0,00	77 Produits exceptionnels	
6811 Immobilisation corporelles		79 Transfert de charge	0,00
<b>TOTAL Charge avant Engagements</b>	<b>85 850,00</b>	<b>TOTAL Produit avant Engagements</b>	<b>85 850,00</b>
<b>Résultat de l'exercice (excédent)</b>		<b>Résultat de l'exercice (perte)</b>	<b>0,00</b>
<b>TOTAL DES CHARGES</b>	<b>85 850,00</b>	<b>TOTAL DES PRODUITS</b>	<b>85 850,00</b>

67 Charges exceptionnelles	0,00
486 Charges constatées d'avance N-1	3 505,38
486 Charges à payer	0,00
77 Produits exceptionnels mécénat	0,00
487 Produits constatés en avance N-1	3 690,00
Licence FFME	1980
Location bloc mobile	1710
418 Produits à recevoir	0,00
Acquisition Bloc :	41 106,00
90,27% Part CT	37106
9,73% Part Ligue	4000
Sur 10 ans Immobilisation corporelle (8 mois)	3 710,60

### Mise au vote de la résolution n°4 :

Le budget de la saison 2023 concernant l'exercice comptable couvrant la période du 1<sup>er</sup> janvier 2023 au 31 décembre 2023 est soumis au vote de l'Assemblée.

Abstention : 35 voix

Contre : 0

**La résolution est adoptée à 2426 voix.**

## 5- Election des membres du Comité Directeur aux postes vacants

Le Comité Directeur du CT 31-32 dispose de 3 postes vacants pour finir l'olympiade (2021-2025).

Suite à l'appel à candidatures lancé en amont de l'assemblée générale, 2 candidatures sont parvenues :

- Marie CHEVALLIER (US Colomiers) pour le pole escalade
- Méric DEHEZ (Jacuzzi) pour le pôle canyon

### Mise au vote de la résolution n°5 :

Les candidatures sont soumises au vote de l'Assemblée

Qui s'abstention ? : 0

Qui est contre ? : 0

**Les 2 candidats sont élus à l'unanimité.**



## 6- Désignation des représentants du Comité Territorial à l'Assemblée Générale FFME

Désignation des représentants de la Haute-Garonne à l'Assemblée Générale FFME Nationale.

L'AG nationale doit avoir lieu cette année à Corte les 15 et 16 avril 2023. Il faut procéder à l'élection des représentants du CT 31-32 à l'AG Nationale sur proposition du Comité Directeur.

Le comité directeur propose trois représentants : Hubert De Rivals, Didier Izard, Martine Pomies et trois suppléants : Noémie Béquet, Jackie Durrieu, Caroline Nevoit.

### Mise au vote de la résolution n°5 :

**Les représentants à l'AG nationale sont désignés à l'unanimité des votants.**

Le montant de 4€ prix des licences et des affiliations pour la saison 2022-2023 sont soumis au vote.

**La résolution est adoptée à l'unanimité**

## 7- Parole aux clubs

Luchon Haute Montagne, Jean-Michel Diebolt :

Ecole de pyrénéisme jeune

Le projet d'une école de pyrénéisme a vu le jour en septembre 2022, elle est ouverte au jeune de 13 à 17 ans. Elle a pour but de former les jeunes différentes pratiques de montagne.

Dans la continuité de l'école de ski de randonnée

Elle est composée de 8 jeunes de 14 à 16 ans : 4 garçons, 4 filles

Cela se déroule tous les mercredis après-midi avec des stages pendant les vacances :

- Octobre : grandes voies
- Décembre : 3j de ski de rando - cabane ou escalade - bivouac

### Son Objectifs :

- Former les jeunes vers une pratique autonome de la rando, du ski de randonnée et de l'alpinisme (sur un cycle de 3-4 ans)
- Obtention des passeports jaunes à violets
- Participer aux événements du LHM (entretien refuge, nettoyage sites escalade, challenge LHM, GET, ...)
- Sensibilisation à la culture pyrénéenne

Elle est encadrée par :

- Rémi ARNAULD DE SARTRE : initiateur montagnisme, alpinisme (et ski de randonnée en 2023)
- Mathieu PEYET : Guide de Haute Montagne (16 demi-journées)
- Les autres initiateurs du LHM : ponctuellement

### **Ascension du Maupas**





## Ascension du Pic de Boum



## Petit aperçu de l'année 2022 :



L'Assemblée Générale du CT 31-32 est ensuite clôturée par son Président, Hubert De Rivals

Retrouvez le CT 31 – 32 sur le web : <https://ffme-31-32.fr/>

Sur Facebook : Comité Territorial FFME de Haute-Garonne et du Gers

Balma le 19 janvier 2023

Hubert De Rivals  
Président du CT 31-32